



## Animations Pour tous et partout

### SOMMAIRE

• **ANIMATIONS** p. 2

Interview d'Hakima Benabderrahmane, responsable du service des publics

• **COLLECTIONS** p. 4

L'expo *La Poste... Une histoire extraordinaire* à Montauban

• **EXPOS** p. 5

Accrochages actuel et à venir : des nuages de pluie aux nuages de lait

• **BOUTIQUE** p. 6

Le nouvel accueil commercial du musée rencontre ses clients

• **CALENDRIER ANIMATIONS** p. 7

« Mallettes », ateliers, conférences, nouveautés... : le programme

• **LA PAROLE À...** p. 7

Martin Malvy, Président du Conseil régional de Midi-Pyrénées

### Un rôle majeur d'accompagnement

Il en est des musées comme des icebergs, il y a la partie émergée, que nous connaissons, et celle, immergée, dont nous appréhendons l'existence sans toujours bien la mesurer.

Si les expositions et les collections forment ensemble les activités les plus visibles d'un musée tel que celui de La Poste, les animations en revanche restent ainsi souvent méconnues. Et pourtant, elles représentent un pan considérable de l'offre globale que propose un musée à ses publics.

Qu'elles soient destinées aux scolaires, aux familles ou encore aux retraités, les animations jouent en effet un rôle majeur d'accompagnement de la politique culturelle d'un musée. Qu'il s'agisse des expositions, de la présentation des collections ou encore de l'ouverture sur de nouveaux univers. Et elles participent aussi à la fidélisation des différents publics.

Ce nouveau numéro de *LeMag* aborde largement le sujet des animations et revient sur toutes les actualités du Musée de La Poste.

Bonne lecture.

Mauricette Feuillas  
directrice de l'Adresse Musée de La Poste

**LeMag** pour écrire à la rédaction :  
L'Adresse Musée de La Poste, *LeMag*,  
34 Bd de Vaugirard, 75731 PARIS CEDEX 15  
Tél. : 01 42 79 23 42

Directrice de la publication : Mauricette Feuillas

Rédacteur en chef : Rodolphe Pays

Rédaction : R. Pays, M. Malvy

Comité de rédaction :

C. Blandin, M. Feuillas, M. Fischer,

R. Pays, P. Rodier, C. Rouxel

Photos : T. Débonnaire, M. Fischer, L. Moynat, R. Pays

Conception et réalisation : Philippe Rodier

Dépôt légal à parution

N° ISSN : 2105-3480

Site internet : [www.ladressesuseedelaposte.fr](http://www.ladressesuseedelaposte.fr)

Impression : ENTAGOS

La Poste : Société Anonyme au capital de

3 400 000 000 euros - 356 000 000 RCS

Siège social : 44 Bd de Vaugirard, 75015 PARIS CEDEX 15.

Pour tous les publics

## « UNE OFFRE MAINTENUE, RENOUVEL



Hakima Benabderrahmane, responsable du service des publics : "A l'espace Krajcberg, nous organisons des ateliers autour du développement durable."

**Le Musée de La Poste présente des collections, organise des expositions... et propose de nombreuses animations. Hakima Benabderrahmane, responsable du service des publics, détaille l'offre existante et évoque les nouveautés à venir.**

**B**eaucoup d'animations proposées par le Musée de La Poste s'adressent aux scolaires. Pendant la période de rénovation du musée, ces animations sont-elles maintenues ?

Elles sont maintenues, et elles se renouvellent et se diversifient. Elles se déroulent simplement désormais hors les murs. En particulier dans les écoles d'Ile-de-France. Plutôt que de recevoir les élèves, ce sont eux qui nous accueillent

au sein de leurs établissements.

C'est le principe des *Mallettes pédagogiques* à destination du primaire lancées à l'automne : un de nos conférenciers se rend dans une école et raconte aux élèves les collections du musée. Chacune des trois conférences proposées - art et philatélie, les messagers, mail art - est ponctuée d'échanges, d'exercices et d'ateliers.

« *Echanges, exercices et ateliers ponctuent les conférences.* »

Hakima Benabderrahmane

**D'autres animations pour les jeunes se tiennent-elles hors des établissements scolaires ?**

A l'espace Krajcberg, dans le 15<sup>ème</sup> arrondissement de Paris, nous recevons des classes de maternelle, primaire et collège pour des ateliers liés au développement durable. Avec le conférencier, les élèves regardent d'abord les œuvres de Frans Krajcberg, artiste inspiré par la nature qui a longtemps occupé le lieu et vit aujourd'hui au Brésil, et participent ensuite à un des trois ateliers proposés.

Par ailleurs, dans le cadre de *La tête dans les nuages*, une exposition du Musée de La Poste accueillie en résidence au Musée du Montparnasse, situé à deux pas de l'espace Krajcberg, nous proposons aussi aux primaires

une autre animation : une visite guidée de l'accrochage, avec un livret-jeu, suivie d'un atelier.

Les élèves réalisent alors à l'aide de différents matériaux leurs propres nuages, qu'ils exposent ensuite dans leur classe.

Et nous préparons de nouveaux ateliers pour les deux autres expositions qui se tiendront cette année au Musée du Montparnasse.

# ÉE ET DIVERSIFIÉE »

## Programme, contacts...

Les thèmes et dates des animations sont détaillés p. 7 dans la rubrique *Calendrier des animations*. Les rubriques *Programme* et *Scolaires* du site internet du musée ([ladresse-museedelaposte.fr](http://ladresse-museedelaposte.fr)) donnent aussi des informations sur les animations.

### Et pour les adultes ?

Beaucoup d'initiatives également. Toujours en lien avec *La tête dans les nuages*, ils sont par exemple conviés à des conférences ou une lecture théâtralisée autour du thème des nuages. Ce type d'animations - auquel s'ajouteront des performances - sera aussi proposé lors des expositions suivantes.

Et puis, il y a bien sûr la conférence pour les seniors *Quelle belle invention que la Poste*, lancée fin 2012 et qui continue d'être très demandée. Elle est régulièrement suivie par des résidents de maisons de retraite de région parisienne, auxquels elle est notamment destinée.

Comme celles en direction des jeunes, ces animations sont prises en charge par des conférenciers professionnels et enrichies de supports audiovisuels. Toute l'aventure de La Poste y est déclinée et les retours que nous avons montrent qu'elles sont très appréciées.

### Dans le cadre de la politique hors les murs du musée, beaucoup d'animations ont été conçues récemment ou se créent pour accompagner des événements. De nouveaux projets sont-ils déjà envisagés ?

Les idées ne manquent pas. Et parmi elles, *La Poste à travers chants*, un spectacle que nous avons testé lors des dernières *Journées du Patrimoine* et sur lequel travaille activement un collectif de chanteurs professionnels

et amateurs. Le principe de ce spectacle, qui devrait s'adresser, mais sans exclusive, aux seniors, c'est de raconter La Poste via des chansons populaires du XX<sup>e</sup> siècle. On espère le lancer dès cet été.

Parmi les nouveautés, il faut citer les partenariats que nous menons avec d'autres institutions culturelles. Comme le Musée des Arts et Métiers, le Musée de la Chasse et de la Nature ou le Mémorial de la Shoah, où nous contribuons par des ateliers ou des prêts à prolonger les visites de leurs collections. Et bien sûr nous poursuivons aussi notre collaboration avec le Musée en Herbe.



### Des conférenciers jeunes et expérimentés

Claire, Guillaume, Pascale, Valéria et les autres... Ils sont au total une dizaine de conférenciers (regroupés au sein de l'association *Les Petits Chats Vont Au Musée*) à assurer les animations proposées par le Musée de La Poste. Des collaborateurs réguliers du musée - médiateurs culturels, guides interprètes agréés, plasticiens, conteurs, musiciens... - jeunes et déjà expérimentés.

Diplômés notamment d'histoire et d'histoire de l'art, formés par les équipes du musée, ils sillonnent toute l'année l'Ile-de-France pour décliner l'offre d'animations à tous les publics.



## Brèves

### • De feu et de glace

Créée en 2002 par de jeunes passionnés de théâtre, la *Compagnie des Dramaticules* a joué Ionesco, Pinter, Maupassant, Wilde, Shakespeare...

Elle fait une halte au Musée de La Poste pour une lecture théâtralisée proposée dans le cadre de l'exposition *La tête dans les nuages*.

Mis en scène et interprété par les comédiens de la compagnie, ce spectacle, intitulé *Nuages de feu et de glace*, s'appuie sur des textes du XIX<sup>e</sup> siècle.

Une invitation à la rêverie à ne pas manquer, d'autant que la représentation sera unique (voir calendrier des animations p. 7).

Pour en savoir plus sur la *Compagnie des Dramaticules* : <http://www.dramaticules.fr/>



### • Le Musée de La Poste cultive le champ social



A travers différentes actions réalisées en partenariat, le Musée de La Poste continue de cultiver le champ social.

Les liens tissés notamment avec les villes d'Aubervilliers et Bobigny, en Seine-Saint-Denis, et la Cité universitaire en vue de favoriser la pratique du français et l'accès à la culture se raffermissent.

Le musée vient ainsi d'apporter son soutien à l'opération *Dis-moi dix mots*, lancée en 2011 par la Délégation générale à la langue française.

Avec le GRETA (Groupement d'Établissements Publics d'Enseignement) de Bobigny, il a permis à une vingtaine de personnes - via des ateliers ludiques - de mieux appréhender l'écriture (sur la photo, quelques-uns des participants).

D'autres initiatives, menées conjointement avec la Bibliothèque Nationale de France et l'association *Décider* de Grigny (Essonne), se préparent déjà.

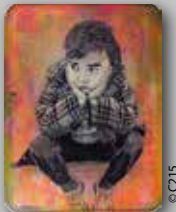
Renseignements auprès de Noémie Boudet : [noemie.boudet@laposte.fr](mailto:noemie.boudet@laposte.fr)

## Brèves

### • Acquisitions

De nouvelles œuvres viennent de rejoindre les collections du Musée de La Poste. L'artiste dieppoise Nicole Bayle a ainsi fait don au musée d'une soixantaine de ses créations, dont un grand nombre d'objets timbrés.

Autre acquisition, *Nina*, un portrait d'enfant peint sur un panneau de signalisation par le street artiste C215. Cette œuvre avait fait l'objet d'un collecteur philatélique lors de l'exposition *Au-delà du street art* présentée au musée il y a un an.



L'illustrateur et sculpteur Cyril de la Patellière a aussi cédé au musée le projet et la maquette qu'il a réalisés en 2012 pour l'émission d'un timbre rendant hommage à l'aviatrice Maryse Hilsz.

### • Prêts

Les rétrospectives se succèdent au musée Matisse du Cateau-Cambrésis. Après celle consacrée au peintre Auguste Herbin, le père de l'abstraction géométrique, le musée rend hommage ce printemps au peintre et sculpteur Jean Dewasne, l'un des fondateurs de l'abstraction constructive.

Le Musée de La Poste participe à l'événement en prêtant plusieurs pièces philatéliques - étude, projet, maquettes, bons à tirer... - liées à l'émission

en 1983 du timbre *Aurora-Set* dessiné par Dewasne.



Le musée prêter également des pièces de ses collections à la Mairie de Paris, qui organise de juin à septembre une exposition sur le thème de la Libération de Paris en août 1944.

Et aussi au Conseil général du Calvados, pour une présentation sur la Poste aux Chevaux organisée dans le cadre des Jeux équestres mondiaux qui se tiendront à Caen à la fin de l'été.

Exposition *Dewasne, la couleur construite*, jusqu'au 9 juin, musée Matisse, Le Cateau-Cambrésis (Nord).

## Exposition "nomade"

# CLIENTS... ET VISITEURS



intérêt que partagent aussi les agents du bureau. « J'ai reçu une bonne formation technique, mais guère d'information sur l'évolution de La Poste, raconte Nathanaël, conseiller financier en poste depuis un an. Cette expo est très enrichissante pour moi, et puis via les objets présentés, elle rend l'histoire vivante. »

### Une vision différente

Et elle favorise aussi les échanges entre clients et postiers. « C'est une belle entrée en matière, affirme Constance, autre conseiller financier. Certains clients partagent avec nous ce qu'ils ont vu, et après on est forcément dans de bonnes dispositions pour travailler ensemble. »

Pour Alain Giros, le directeur d'établissement, l'exposition permet de rompre avec l'image traditionnelle du bureau de poste. « Cette présentation s'ajoute à celle que nous faisons dans le cadre du festival *Lettres d'automne*, explique-t-il, comme à l'occasion de cet autre événement, cela montre aux clients une vision nouvelle de La Poste, ouverte sur le monde et la culture ».

**Elle s'est posée en février et mars dans le Lot, au Musée Champollion de Figeac. Et elle rejoindra mi-juin le hall du Conseil général du Tarn, à Albi. En attendant, l'exposition itinérante *La Poste... Une histoire extraordinaire* s'accorde une halte en Tarn-et-Garonne. Reportage.**

C'est au bureau de poste de Montauban que *La Poste... Une histoire extraordinaire*, la présentation nomade conçue par le Musée de La Poste, a pris ses quartiers de printemps. Une initiative plutôt bien perçue par les clients de l'établissement, présents pour y réaliser une opération... et ravis de découvrir la longue histoire de La Poste.

« C'est bien fait, il y a à voir, mais pas trop, apprécie Claudia, étudiante en arts appliqués. J'ai appris des choses, surtout grâce aux objets exposés en vitrine, comme les boules de Moulins ou le claquoir de facteur. »

Venus retirer de l'argent, Brigitte et Raymond, retraités établis à Caussade, près de Montauban, s'arrêtent devant chacun des panneaux, chacune des vitrines. « Les bottes de postillon, on pensait que c'était pour ne pas avoir froid, on a vite compris qu'il s'agissait de chaussures de sécurité, s'amuse-t-ils. Cette histoire de la Poste, ça nous a beaucoup plu. » Un

***La Poste... Une histoire extraordinaire*, jusqu'au 10 juin à l'accueil du bureau de Montauban (82). Renseignements auprès du musée : 01 42 79 23 39.**

### Ce qu'ils en disent

« Cette expo, c'est la mémoire de La Poste, de ses évolutions, des moyens qu'elle a employés. C'est de l'histoire et c'est aussi du lien social. » **Philippe François, adjoint au maire de Montauban.**

« Nous sommes en contact avec l'inspection académique pour organiser des visites scolaires de l'exposition. » **Maryline Sarrete, déléguée aux relations territoriales de La Poste.**

• Voir aussi "Parole de visiteur" p.7.

En résidence au Musée du Montparnasse

## DES NUAGES DE PLUIE... ET DE LAIT

**La tête dans les nuages, jusqu'en mai, L'art fait ventre à partir de juin... : les expositions du Musée de La Poste sont désormais accueillies au Musée du Montparnasse.**

**M**ieux vaut un petit chez soi qu'un grand chez les autres... Et si l'inverse aussi était vrai ? Qu'un petit chez les autres valait bien un grand chez soi. En quittant pour cause de rénovation sa vaste galerie d'exposition, pour rejoindre celle plus modeste en taille du Musée du Montparnasse, le Musée de La Poste semble en apporter la preuve.

Lancée mi-février, *La tête dans les nuages*, la première exposition hors les murs du Musée de La Poste, y a en effet déjà trouvé son public. Beaucoup de scolaires le matin et des visiteurs individuels l'après-midi : des habitués du Musée de La Poste comme du Musée du Montparnasse, de nouveaux venus, des personnes de passage...

### Les gens prennent leur temps

« Exposition très poétique », « Petit accrochage, mais grand moment », « C'est comme une parenthèse magique »... « Les propos du Livre d'or nous renseignent sur le ressenti des visiteurs, raconte Céline Neveux, la commissaire de l'exposition. Les commentaires mettent en avant le côté hors du temps des œuvres et de l'endroit. »

Près de 150 personnes découvrent ainsi quotidiennement les créations dédiées aux nuages - photos, peintures... - des cinq artistes exposés. « Les gens prennent leur temps, regardent, écoutent à l'aide de casques des poèmes où

### Pour ne pas rester sur sa faim

**A**près celle consacrée aux nuages, la deuxième exposition du Musée de La Poste accueillie au Musée du Montparnasse concernera la nourriture. Proposée de juin à septembre, elle permettra d'apprécier les œuvres d'une douzaine d'artistes - plasticiens, vidéastes, peintres... - qui travaillent sur le thème de l'aliment.

« Il y a aujourd'hui un engouement pour la nourriture, explique Josette Rasle, la commissaire de l'exposition, l'accrochage abordera à la fois sa dimension hédoniste et portera aussi un regard critique sur les dérives de la consommation. »

il est question de nuages, poursuit Céline Neveux. Et certains reviennent aussi pour les conférences organisées sur place. »

Dès le mois de juin, l'art et la nourriture succéderont aux nuages. Intitulée *L'art fait ventre*, la deuxième exposition du Musée de La Poste accueillie au Musée du Montparnasse s'annonce aussi poétique que la première. Le petit « chez les autres » promet ainsi encore de grands moments aux visiteurs.

**La tête dans les nuages, jusqu'au 18 mai, une exposition du Musée de La Poste - soutenue par Météo France - accueillie au Musée du Montparnasse, 21 avenue du Maine, Paris 15ème. Ouvert tous les jours (sauf le dimanche). Entrée libre.**



Des visiteurs de "La tête dans les nuages" devant des œuvres de la photographe Mi-Hyun Kim.

## Brèves

### Concours : la photo nuage

**A** l'occasion de son expo *La tête dans les nuages*, le Musée de La Poste organise un concours photo. Il suffit d'envoyer une photo de nuage(s) - couleur, noir et blanc, verticale, horizontale... - sur la page facebook du musée (#EXPO Musée de La Poste). Chaque mardi, un jury désigne la photo de la semaine... qui est ensuite présentée aux côtés des œuvres de l'expo. Concours ouvert jusqu'au 13 mai.

### • La Tête dans les nuages, son catalogue...



Pour ceux qui veulent mieux appréhender l'univers des cirrus, stratus et autres cumulus, le catalogue de l'exposition *La tête dans les*

*nuages* constitue une belle approche. A la fois scientifique et esthétique...

### • ... son collector

Souvenir philatélique ou souvenir tout court, le collector de *La tête dans les nuages* est toujours disponible. Il comporte quatre timbres illustrés d'œuvres présentées au sein de l'accrochage.

### • ... et son mug

Pour le café qui dissipe les brouillards matinaux ou le thé qui éloigne les grisailles vespérales, le mug *La tête dans les nuages* - décoré de nuages figurant sur l'affiche - est particulièrement indiqué.

Le catalogue de l'exposition **La tête dans les nuages**, le collector et le mug sont disponibles à la boutique du Musée de La Poste, 21 avenue du Maine, Paris 15ème.

### Expos à venir

- **L'art fait ventre**, du 3 juin au 20 septembre, exposition du Musée de La Poste en résidence au Chemin du Montparnasse, 21 avenue du Maine, Paris 15ème.
- **Les ex-voto**, du 6 octobre 2014 au 5 janvier 2015, exposition du Musée de La Poste en résidence au Chemin du Montparnasse, 21 avenue du Maine, Paris 15ème.

Un nouveau lieu

## « D'AUTRES CLIENTS NOUS DÉCOUVRENT »



La boutique du musée propose des produits dérivés des collections et des expositions.

**Pendant sa rénovation, le Musée de La Poste a choisi de déplacer sa boutique de quelques centaines de mètres. Un changement d'habitude auquel les clients se font chaque jour un peu plus.**

Il serait excessif de dire que l'on s'y bouscule, mais il y a toujours du monde. Trois, quatre, voire cinq personnes. La boutique du Musée de La Poste, désormais implantée au coin de l'avenue du Maine et du Chemin du Montparnasse, dans le 15<sup>ème</sup> arrondissement de Paris, reconstitue petit à petit sa clientèle.

« Les philatélistes et les professionnels, souvent des clients de longue date, ont été les premiers à s'y rendre, explique Bruno Pattou, le directeur commercial du musée. Il faut maintenant que tous les autres leur emboîtent le pas. »

Bernard, amateur de timbres impénitent et récent retraité de la restauration, confirme : « Ce déplacement de la boutique de 300 mètres, ça n'a rien changé, on y délivre les mêmes services et l'endroit est plus convivial. » Si les philatélistes affirment avoir trouvé

leurs marques au sein de ce nouvel accueil commercial, d'autres visiteurs ont un point de vue plus nuancé.

« C'est agréable, bien organisé, reconnaît Sarah, jeune commerciale cliente depuis deux ans, mais c'est plus petit, il y a moins de choses, peut-être pourrait-on agencer un peu différemment le lieu pour élargir l'offre. » Une proposition à laquelle adhère Brigitte, journaliste spécialisée dans le domaine des arts, qui suit les expositions du musée et fréquente la boutique depuis des années.

« Il n'y en a pas autant qu'auparavant, mais il y a toutes sortes d'objets que l'on ne trouve pas ailleurs, apprécie-t-elle, cela me permet de faire régulièrement des petits cadeaux. »

**« Il y a des objets que l'on ne trouve pas ailleurs. »**

Brigitte, cliente

Cette originalité de l'offre, Bruno Pattou songe déjà à en jouer davantage. « Les produits dérivés des collections, de l'histoire de La Poste, les livres qui y font référence forment notre spécificité, explique-t-il. Ils devraient contribuer à fidéliser nos clients et à en attirer de nouveaux. »

Et des nouveaux clients, il commence à en arriver un peu plus chaque jour.



« Si les habitués tardent parfois à nous rejoindre ici, constatent Béatrice Bedet et Muriel Lamalle, deux des agents commerciaux de la boutique, d'autres nous découvrent, comme les collaborateurs de l'Office des forêts, situé tout à côté, où encore les artistes du Chemin du Montparnasse, qui nous rendent désormais visite de temps en temps. »

### Collector et catalogue

Anne-Marie, commerçante pressée du quartier, se dirige vers les caisses. « Je voudrais le collector de l'expo Chaissac, que j'ai vue au musée de La Poste l'été dernier, demande-t-elle. Et aussi le catalogue de *La Tête dans les nuages*, l'expo que vous proposez actuellement au Musée du Montparnasse. »

Deux philatélistes patientent derrière elle. D'ici quelques semaines, il ne sera peut-être plus excessif de dire que l'on se bouscule un peu à la boutique du Musée de La Poste...

### La boutique en pratique

La boutique du musée propose des objets autour de l'écrit et de l'histoire de La Poste et une large sélection de timbres. Deux guichets permettent d'y conseiller et accueillir les clients.

Elle est ouverte du lundi au vendredi de 10 h à 18 h (fermée les samedi, dimanche et jour férié). Elle est située 21 avenue du Maine, Paris 15<sup>ème</sup>.

Renseignements au 01 55 71 98 49.

# Calendrier des animations

Mallettes, conférences, ateliers...

## À LA RENCONTRE DE TOUS LES PUBLICS

**Dans les écoles, les maisons de retraite, à l'espace Krajcberg... : le détail des animations du musée.**

### Les mallettes

Un animateur se rend dans l'école ou le collège muni d'une des trois mallettes choisie par l'enseignant demandeur et, durant 1 h 30, raconte, illustre, échange :

- *Le Musée imaginaire* : l'histoire de l'art évoquée à travers la philatélie. Pour les CE2, CM1 et CM2.
- *Du Messager au Facteur* : l'histoire de La Poste racontée via l'objet (bottes de postillon...). Pour les CE2, CM1 et CM2.
- *Mail Art* : l'histoire de l'enveloppe et du Mail Art expliquée et illustrée (sui- vie d'un atelier). Du CP à la 5ème.

**Autour de l'exposition *La tête dans les nuages* (voir p. 5)**

**Atelier pour les scolaires**

Visite de l'exposition suivie d'un atelier où chaque enfant crée son nuage.

A partir du CE1. Tarif : 80 €.

**Conférence**

*La classification des nuages dans l'histoire de la météorologie*, par J.P. Javelle, ingénieur météorologue (sur réservation).

- mercredi 7 mai à 18 h 30. Entrée libre.

**Lecture théâtralisée**

Lecture de textes du XIX<sup>e</sup> siècle par la *Compagnie des dramatiques*.

- jeudi 15 mai à 18 h 30. Entrée libre (sur réservation).

**Info et réservation au 01 42 79 24 24 ou sur [reservation.dnmp@laposte.fr](mailto:reservation.dnmp@laposte.fr)**

**Pour les seniors**

A destination des résidents de maisons de retraite, la conférence *La Poste... Une histoire extraordinaire* retrace la saga postale, des chevaucheurs du roi aux héros de l'Aéropostale.

### Animations « durables »

À l'espace Krajcberg (plan p. 8), le musée propose 3 animations pour les scolaires liées au développement durable (cher au plasticien Frans Krajcberg, qui a longtemps occupé le lieu) :

- *Voyage conté, de la Pologne* (où Krajcberg est né) à l'Amazonie. Pour les GS, CP et CE 1.
- *L'arbre dans tous ses états* : atelier de mail art sur le thème de l'arbre. Du CP au collège.
- *Ma maison dans les arbres* : les enfants dessinent une maison dans les arbres et créent un tableau. Du CP au CE 2.

## Parole de visiteur

Martin Malvy, Président du Conseil régional de Midi-Pyrénées



© Laurent Moynat

**« Des objets spectaculaires »**

A l'occasion de la fermeture pour rénovation du Musée de La Poste, plusieurs structures de Midi-Pyrénées accueillent l'exposition itinérante "L'histoire extraordinaire de La Poste".

C'est tout naturellement le musée Champollion de Figeac qui a ouvert cette manifestation, qui entre particulièrement en résonance avec ses collections, consacrées à l'histoire des écritures du monde. L'écriture fut, dès son origine, liée entre autres à la nécessité de pouvoir faire voyager des mots sur un support matériel. Je me suis donc réjoui de voir des pièces emblématiques

du Musée de La Poste, souvent inconnues du grand public, présentées au musée de Figeac : des objets spectaculaires comme les bottes de postillon ou encore des témoignages des heures sombres de l'histoire française comme les boules de Moulins, servant à communiquer pendant le siège prussien de l'hiver 1870/1871.

Cette exposition présente également des pièces intimement liées à l'histoire de Figeac, à l'instar du matériel historique de création des timbres représentant Champollion et la place des Écritures de Figeac... ou encore la maquette d'un avion Breguet XIV, dont les hélices étaient fabriquées à Figeac par l'usine Ratier.

Ainsi les liens entre l'histoire de La Poste, l'histoire des écritures et l'histoire de

Figeac sont multiples. Et je me félicite de voir qu'à l'ère du numérique, l'histoire de La Poste n'a pas fini d'intéresser toutes les générations et notamment les jeunes qui se sont pressés aux ateliers de mail art que le musée Champollion a organisés.

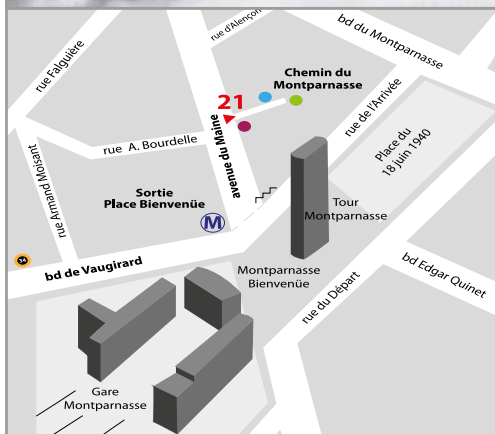
Je remercie le musée de La Poste d'avoir initié cette exposition ainsi que la délégation Midi-Pyrénées du Groupe la Poste pour la coordination de celle-ci.

**D'abord journaliste, Martin Malvy a occupé plusieurs fonctions électives et ministérielles. Il est aujourd'hui Président du Conseil régional de Midi-Pyrénées. Il a publié en 2010 « Des racines, des combats et des rêves », un livre d'entretiens édité chez Michel Lafon.**

EXPOSITION JUSQU'AU 18 MAI

# la tête dans les nuages

Spencer Finch • Mi-Hyun Kim • Pierre Malphettes  
Olivier Masmonteil • Berndnaut Smilde



Chemin du Montparnasse,  
21 avenue du Maine, Paris 15<sup>ème</sup>

- EXPOSITIONS  
en résidence artistique  
AU MUSÉE DU  
MONTPARNASSE
- ANIMATIONS à  
L'ESPACE KRAJICBERG
- BOUTIQUE  
ET ESPACE TIMBRES



L'Adresse Musée de La Poste  
34 Bd de Vaugirard  
75731 PARIS CEDEX 15  
Tél. : 01 42 79 24 24



Site internet : [www.ladressemuseedelaposte.fr](http://www.ladressemuseedelaposte.fr)

