



En tournée **La Poste à travers chants**

SOMMAIRE

● **COLLECTIONS p. 2 et 3**

Entretien avec Agnès Paris, nouvelle conservatrice des collections

● **EXPOSITIONS p. 4 et 5**

La guerre 39-45 vue à travers les timbres... Pré-visite guidée

● **ANIMATIONS p. 6 et 7**

- Récital *La Poste à travers chants* : reportage à Fontainebleau
- « Mallettes », conférences, ateliers... , toutes les offres d'animations permanentes du musée

● **LA PAROLE À... p. 7**

Pierre Barouh, auteur compositeur, interprète...

Editorial

Du champagne, un frisson...

La chanson... Quel art pourrait prétendre être aussi populaire ? Plus qu'aucune autre discipline, elle accompagne la vie de chacun de nous. Une succession jamais interrompue de petits bonheurs, de douces nostalgies, de joies réconfortantes...

« Une chanson, c'est du champagne, un frisson... », affirme Charles Dumont dans un de ses plus grands succès. C'est cette émotion que le Musée de La Poste souhaite procurer aux spectateurs de son animation *La Poste à travers chants*. Un vrai spectacle destiné aux résidents de maisons de retraite et aux membres de clubs seniors.

Ce numéro de *LeMag* en témoigne via un reportage réalisé à Fontainebleau. Et Pierre Barouh, créateur de l'inoubliable *La bicyclette*, y évoque aussi sa passion définitive pour la chanson.

A lire également : l'interview d'Agnès Mirambet-Paris, nouvelle conservatrice du musée, un sujet sur *Mémoires Gravées*, une prochaine expo proposée conjointement avec le Musée Leclerc-Jean Moulin...

Bonne lecture... et belle année 2015.

Mauricette Feuillas
directrice de l'Adresse Musée de La Poste

LeMag pour écrire à la rédaction :

L'Adresse Musée de La Poste, *LeMag*,
34 Bd de Vaugirard, 75731 PARIS CEDEX 15
Tél. : 01 42 79 23 42

Directrice de la publication : Mauricette Feuillas

Rédacteur en chef : Rodolphe Pays

Rédaction : R. Pays, P. Barouh

Comité de rédaction :

C. Blandin, M. Feuillas, M. Morel, R. Pays, P. Rodier, C. Rouxel

Photos : T. Débonnaire, R. Pays

Conception et réalisation : Philippe Rodier

Dépôt légal à parution

N° ISSN : 2105-3480

Site internet : www.ladressesuseedelaposte.fr

Impression : ENTAGOS

La Poste : Société Anonyme au capital de
3 800 000 000 euros - 356 000 000 RCS

Siège social : 44 Bd de Vaugirard, 75015 PARIS CEDEX 15.

Entretien avec Agnès Mirambet-Paris

« L'HISTOIRE DE LA POSTE SE CONFOND

Agnès Mirambet-Paris vient de rejoindre le Musée de La Poste. La nouvelle conservatrice des collections évoque dans un entretien son parcours, son regard sur l'histoire de l'entreprise et les projets qu'elle souhaite développer.



Vous aviez jusqu'à présent exercé des responsabilités au sein d'institutions culturelles sans rapport avec

La Poste. Est-ce un univers que vous découvrez ? Et qu'est-ce qui vous a donné envie de le rejoindre ?

C'est un monde que j'aborde, même si quelques passerelles

existaient. D'abord philatéliques. Enfant par exemple, j'aidais mon père, col-

lectionneur passionné, à classer ses timbres. Et il y avait aussi bien sûr à la maison des catalogues *Yvert & Tellier* dans lesquels il m'arrivait de me plonger.

Mais c'est bien plus tard que j'ai pris la mesure de La Poste, lorsque je préparais le concours de conservateur. En vue des épreuves, on se rendait dans tous les musées, notamment les plus riches en patrimoine. Le Musée de La Poste était de ceux-là, et j'avais beaucoup apprécié de le visiter.

Pour moi, ce musée s'inscrit dans la famille des musées de société, ceux que j'aime, qui évoquent la vie quotidienne, les gens, les métiers... J'avais fait des études sur le patrimoine d'entreprise, travaillé longtemps dans ce domaine au Centre historique minier du Nord-Pas-de-Calais. Ce poste me semblait correspondre à mon profil. C'est ce qui m'a incité à poser ma candidature.

Quel regard portez-vous sur La Poste, son histoire ?

L'histoire de La Poste depuis des siècles se confond avec celle de la France. Elle est présente partout, dans les grands centres urbains, dans les campagnes, elle est au service de tous, des particuliers, des entreprises. Elle accompagne les Français au quotidien à travers les échanges de courrier bien sûr, mais elle est aussi au cœur de leurs achats avec son activité Colis et aux côtés d'eux dans leurs affaires financières avec La Banque Postale.

Et dans son fonctionnement, de tous temps La Poste a aussi fait siennes les innovations qu'a connues le pays, comme celles concernant par exemple les moyens de transport ou l'industrialisation des outils de production. La proximité de la France et de La Poste a été et reste permanente.

Quels sont les nouveaux projets que vous souhaitez impulser ?

Il y a plusieurs perspectives. Ethnologue de formation, je pense qu'il serait intéressant de développer des projets de captation de la mémoire orale. Autant de sources qui permettraient notamment de documenter les collections.

Au sein de ces dernières, la dimension

Les collections du Musée de La Poste en chiffres

- 37 000 pièces historiques (peintures, textiles, mobilier, machines, véhicules...)
- autour de 340 000 pièces philatéliques (timbres-poste, projets, poinçons...)
- 117 000 ouvrages (périodiques, documents...)
- 20 000 photos inventoriées (reportages, architecture...)

D AVEC CELLE DE LA FRANCE »



Les collections du Musée de La Poste comptent près de 40 000 pièces historiques.

contemporaine de l'entreprise doit aussi davantage être prise en compte. En témoignant du travail des postiers d'aujourd'hui à travers des photos, de l'image. En s'attachant également à poursuivre la collecte d'objets récents : documents, mobiliers, véhicules... Sans renoncer bien sûr à trouver des pépites plus anciennes.



Dans le cadre de sa rénovation, le musée a fermé ses collections au public et propose des présentations patrimoniales itinérantes.

Projetez-vous d'intensifier cette politique hors les murs ?

Parce qu'elles sont importantes et remarquables, les collections du musée, y compris dans leur dimension philatélique, méritent d'être présentées le plus largement possible. C'est pourquoi, pendant les travaux de rénovation comme au-delà, elles devront être valorisées.

Cela passe en particulier par une politique de prêt - d'ailleurs déjà engagée - menée dans une démarche de qualité. En particulier en direction des musées de France, de bibliothèques institutionnelles et aussi le cas échéant d'établissements culturels étrangers...

Mais les présentations hors les murs de fac-similés déjà mises en place par le musée sont aussi nécessaires. Elles permettent en effet d'être également

présent dans des espaces publics, des médiathèques, des collectivités...

Dans votre précédent poste, vous étiez à la fois conservateur et commissaire d'exposition. Pensez-vous également proposer des projets d'expositions patrimoniales ?

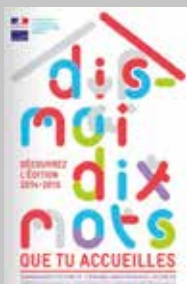
Les collections du Musée de La Poste ont vocation à être montrées au public à Paris, au sein du musée rénové, et à l'extérieur. Leur richesse s'y prête. Des expositions initiées par le musée, et dont nous assurerions le commissariat avec l'institution accueillante, sont parfaitement envisageables. Ces initiatives devraient ainsi favoriser la notoriété du musée et participer à son rayonnement.

Conservatrice, commissaire d'exposition, enseignante...

Diplômée de l'École du Louvre et de l'École des hautes études en sciences sociales, Agnès Mirambet-Paris a notamment été responsable des collections du Centre historique minier du Nord-Pas-de-Calais puis conservatrice et co-commissaire d'exposition au Musée de la Marine à Paris. Elle a enseigné à l'Université d'Artois et à celle de Lille 3, et assure ponctuellement des cours à l'École du Louvre. Agnès Mirambet-Paris a rejoint le Musée de La Poste le 1^{er} décembre 2014 en tant que responsable des collections. Elle succède à Pascal Rabier, qui a fait valoir ses droits à retraite.

Brèves

• Le musée soutient le français



Le Musée de La Poste est à nouveau présent pour l'édition 2015 de *Dis-moi dix mots*, une opération de sensibilisation à la langue française lancée chaque année par le Ministère de la culture et de la communication.

Le musée poursuit dans ce cadre son partenariat avec le Groupement d'établissements locaux d'enseignements des métiers et des techniques économiques (GRETA MTE) de Bobigny, en Seine-Saint-Denis. En animant notamment des ateliers d'écriture. Également en lien avec l'opération, le musée tiendra un stand de Mail Art pendant la *Semaine de la Francophonie* - du 14 au 22 mars - à l'intention des agents du Ministère de la culture et de la communication.

• Un éventail sentimental... et postal



C'est une des dernières acquisitions du Musée de La Poste, un éventail

« d'événement » (conçu pour une occasion particulière) de la fin du XVIII^e siècle. Cette pièce exceptionnelle est décorée de scènes amoureuses peintes à la gouache. Et sur les branches en ivoire sculpté de l'éventail apparaissent 4 facteurs de la *Petite Poste* remettant du courrier qu'on imagine sentimental. L'objet a rejoint les 3 autres éventails évoquant la Poste qui figurent déjà dans les collections du musée.

Textos

- Le musée prête jusqu'en mars au Musée-promenade de Marly-le-Roi (78) une affiche sur l'armée coloniale et quarante cartes postales de propagande et de publicité.
- Conseiller historique du Musée de La Poste, Pascal Roman clôturera le 5 février une série de conférences données au Musée Carnavalet. Thème de la séance : les mouvements de résistance postaux pendant la 2^{ème} guerre mondiale.
- 10 000 notices d'ouvrages de la bibliothèque du musée seront prochainement disponibles en ligne.

Brèves

• Les collections davantage exposées



Fermé pour rénovation, le Musée de La Poste n'a pas pour autant cessé de proposer des expositions temporaires. Trois accrochages - « La tête dans les nuages », « L'art fait ventre » (photo) et « Ex-voto d'artistes contemporains » - ont ainsi été présentés tout au long de 2014 au Musée du Montparnasse.

En 2015, le Musée de La Poste continuera sur cette lancée, en s'attachant plus particulièrement à promouvoir ses collections (voir article ci-contre et brève ci-dessous).

• Archi Timbrée : timbres et monuments



Moulages d'éléments décoratifs d'édifices civils et religieux des XII^e au XVIII^e siècles, maquettes, reconstitutions de bâtiments créés depuis la révolution industrielle...

Au sein de la Cité de l'architecture, le musée des monuments français propose un vaste panorama des constructions élevées du Moyen-Age à aujourd'hui. Certaines d'entre elles ont fait l'objet d'émissions de timbres les reproduisant totalement ou partiellement.

D'où l'idée d'un partenariat entre la Cité de l'architecture et le Musée de La Poste. D'avril à septembre, le musée des monuments français présentera ainsi une sélection de ces timbres, chacun d'eux figurant auprès du bâtiment auquel il se rapporte. Et un livret gratuit permettra aux visiteurs d'en savoir plus sur l'histoire et la réalisation de ces timbres.

« Archi Timbrée », du 15 avril au 21 septembre 2015, Cité de l'architecture, 1 place du Trocadéro, Paris 16^{ème}.

Mémoires gravées

DES TIMBRES QUI NE S'AFFRANCHISSE

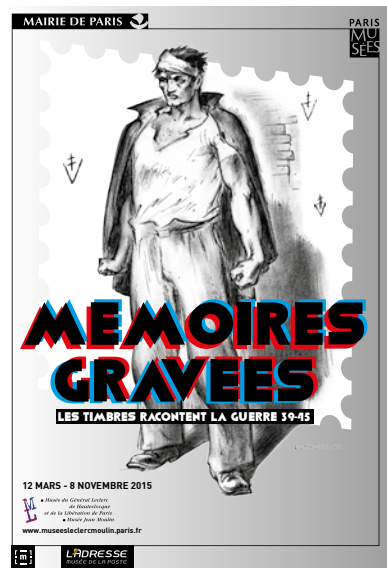
La deuxième guerre mondiale vue à travers les timbres : c'est l'exposition que présentent à partir de la mi-mars le Musée du Général Leclerc de Hauteclocque et de la Libération de Paris-Musée Jean Moulin et le Musée de La Poste.

C'est connu, il y a des domaines qui mènent à tout... à condition d'en sortir. Pour la philatélie, c'est l'inverse : elle mène à tout à condition d'y entrer. A travers elle, on peut en effet évoquer tous les univers, toutes les entreprises humaines, en approcher les arcanes, apprendre, comprendre...

L'exposition que proposent à partir de mars le Musée du Général Leclerc de Hauteclocque et de la Libération de Paris-Musée Jean Moulin (qui abrite l'exposition) et le Musée de La Poste en apporte une nouvelle fois la preuve. Conçue en étroite collaboration par les deux musées, elle retrace la seconde guerre mondiale en s'appuyant sur une large sélection des émissions de timbres - il y en a eu plus de 80 au total - que La Poste a consacrées au conflit en particulier de la fin des années 1940 aux années 2000. Et surtout sur les dessins retenus ou non que les artistes ont réalisés dans ce cadre. « Ce partenariat est né du projet de montrer au sein du Musée

Deux musées réunis

Le Musée du Général Leclerc de Hauteclocque et de la Libération de Paris-Musée Jean Moulin appartient à la Ville de Paris. Formé de deux musées associés, il a été inauguré en 1994 à l'occasion du cinquantenaire de la Libération de Paris. <http://museeclercmoulin.paris.fr/>



© Dessin Paul-Pierre Lemagny

Leclerc-Jean Moulin le panorama des 5000 timbres Français, qui n'était plus exposé au Musée de La Poste depuis sa fermeture pour rénovation, indique Marthe Bobik, chargée de conservation au Musée de La Poste, l'idée de réunir les collections des deux musées pour proposer en plus au public une exposition sur

le thème de la guerre 39-45 s'est ensuite très vite imposée. »

Une centaine de projets d'illustrations de timbres conservés par le Musée de La Poste - aux côtés de pièces du Musée Leclerc-Jean Moulin - sera ainsi notamment présentée aux visiteurs.

Des visions d'artistes

Ces œuvres sont regroupées par thèmes, la Résistance, la Déportation, la Libération de Paris, celle de l'Alsace-Lorraine... Et des espaces sont aussi consacrés à Jean Moulin, au général de Gaulle, au général Leclerc...

Les dessins retenus côtoient ainsi ceux qui ne l'ont pas été. « L'exposition s'ouvre par exemple sur les œuvres

NT PAS DU SOUVENIR

qui ont été proposées en 1947 pour illustrer le premier timbre sur la Résistance, explique Marthe Bobik, celle de Paul-Pierre Lemagny, qui au final a été choisie, apparaît auprès des 34 propositions refusées. » Sur le fond, comme sur la forme, autant de visions d'artistes qui renseignent et sensibilisent sur les sujets abordés. Accompagnant tous les documents présentés, des cartels rédigés par des historiens resituent le contexte historique de l'époque et apportent des éclairages complémentaires. Et des biographies de chacun des artistes figurent aussi au sein de l'accrochage. Une exposition où histoire et



© René Cotteret



© Raoul Serres

Maquettes exposées des timbres J. Moulin et Général Leclerc.

philatélie cheminent opportunément de concert. Il suffit juste d'y entrer...

Mémoires Gravées, du 12 mars au 8 novembre, Musée du G^{al} Leclerc et de la Libération de Paris-Musée Jean Moulin, allée de la 2^{ème} DB, Paris.

Deux questions à Christine Levisse-Touzé, directrice du Musée Leclerc-Jean Moulin



Le Musée Leclerc-Jean Moulin et le Musée de La Poste se sont associés pour proposer cette exposition sur la guerre 39-45. Comment est née l'idée du projet ?

Nos deux musées entretiennent depuis des années des relations étroites. Nos expertises historiques communes et l'apport scientifique du Musée de La Poste nous ont ainsi conduits à travailler ensemble à plusieurs reprises.

Et c'est lorsque nous avons récemment envisagé de monter chez nous le panorama des timbres français du Musée de La Poste, qui en raison de sa rénovation ne le présente plus, que l'idée de cette exposition a fait son chemin. Parmi les 5000 timbres du panorama, il y en a un certain nombre qui évoque la guerre 39-45.

Nous avons alors souhaité montrer les dessins originaux de ces timbres accompagnés d'informations autour des thèmes qu'ils abordent...

La deuxième guerre mondiale est habituellement racontée à l'aide de documents d'époque - photos, films, affiches... Qu'est-ce qu'apporte la philatélie ?

Le timbre n'est pas seulement un objet de mémoire, il est aussi une marque du pouvoir régalien. Et cette exposition historico-philatélique relate bien comment la guerre a été un enjeu de souveraineté.

Les timbres « Pétain » officiels comme les faux réalisés au profit de la Résistance en sont un exemple frappant. Tout comme le timbre « Marianne de Londres », conçu en 1941 à la demande du général de Gaulle et utilisé en France dès septembre 1944. Ou encore la manière dont via les timbres on a honoré après la guerre de Gaulle, Leclerc ou Jean Moulin.

Les choix esthétiques des artistes ne sont pas neutres non plus. Souvent figuratifs, ils contribuent à donner des clefs de compréhension, à porter des regards singuliers, à aborder certains aspects des personnalités et des environnements liés au conflit.

Brèves

• Autour de *Mémoires Gravées*, un catalogue, un Prêt-à-Poster...



C'est un dessin préparatoire de Paul-Pierre Lemagny, réalisé lorsqu'il travaillait sur le projet de premier timbre émis sur le thème de la Résistance, qui illustre l'affiche de l'exposition *Mémoires Gravées*.

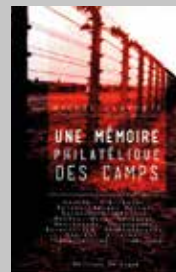
Présente au sein de l'accrochage, l'œuvre de l'artiste fait également la couverture du catalogue/journal édité pour l'occasion et est aussi reprise sur le Prêt-à-Poster mis à la disposition des visiteurs.

L'affiche, le catalogue et le Prêt-à-Poster seront disponibles pendant toute la durée de l'exposition au comptoir de vente du Musée Leclerc-Jean Moulin et à la boutique du Musée de La Poste.

• ... et des animations

Fruit d'un travail mené conjointement par le Musée Leclerc-Jean Moulin et le Musée de La Poste, l'exposition *Mémoires Gravées* est également accompagnée de plusieurs animations à destination de tous les publics. Parmi elles :

- **initiation aux messages codés**, réalisation d'un message secret : un atelier à destination des enfants et adolescents (18 mars, horaire non encore précisé).
- **atelier découverte** de la gravure en taille-douce, avec les artistes Elsa Catelin et Pierre Bara (28 mars et 11 avril de 14 h à 17 h, entrée libre).
- **Michel Claverie**, fils de déporté, *Une Mémoire philatélique des camps*, un ouvrage publié cette année aux éditions du Signe (2 avril à 14 h 30, entrée libre).



Tout le programme des animations liées à l'exposition « Mémoires gravées » sur les sites du Musée Leclerc-Jean Moulin (www.museesleclercmoulin@paris.fr) et du Musée de La Poste (www.ladressesmusee-delaposte.fr).

Musée Leclerc-Jean Moulin, 23 allée de la 2^{ème} DB, Paris 15^{ème}. Tél. : 01 40 64 39 44

La Poste à travers chants

TOUT RECOMMENCE PAR DES CHANSONS



Nicolas Francart et Crystel Galli assurent en alternance un tour de chant "postal" pour les seniors.

Parmi les nouvelles animations hors les murs du Musée de La Poste, son tour de chant à destination des seniors rencontre un vrai succès. Comme tout récemment, à Fontainebleau...

Aplaudissements nourris des 80 spectateurs. Rappel. Guitare à la main, Nicolas - ou plutôt Ernest le facteur, képi de préposé des postes des années 1930 sur le crâne et sacoche de courrier en bandoulière - revient au milieu de la salle et entonne à nouveau le final de *La vie en rose*, repris en chœur par l'assistance. *Et dès que je t'aperçois, alors je sens en moi mon*

cœur qui bat... Derniers accords, derniers saluts du chanteur musicien, battements de mains en mesure de l'auditoire, bravos qui fusent... Rideau.

Nicolas quitte le vaste espace de convivialité de la maison de retraite de Fontainebleau (Seine-et-Marne) et rejoint la loge que les responsables de l'établissement lui ont

aménagée pour la circonstance.

Le spectacle aura duré un peu plus d'une heure. Un véritable récital de chansons mythiques, indémodables, entrecoupé de saynètes auxquelles le public - des résidents comme des retraités venus de l'extérieur - est invité à participer.

Au programme, une vingtaine de succès de toujours évoquant le facteur, les lettres d'amour, les cartes postales conviaut au voyage : *Le facteur*, de Georges Moustaki, *La bicyclette*, de Pierre Barouh, *Lettre ouverte à Elise*,

d'Anne Sylvestre, *Dis, quand reviendras-tu*, de Barbara...

Créée il y a quelques mois à l'initiative du Musée de La Poste en partenariat avec

des musiciens professionnels (*voir encadré*) et destinée aux seniors, cette animation intitulée *La Poste à travers chants* est désormais bien rodée.

« Ce spectacle, c'est une très bonne idée, confirme un auditeur à la sortie du concert de Fontainebleau, je connaissais les chansons, j'ai apprécié. » Un avis unanimement partagé

« Ce spectacle, c'est bien fait, joyeux et parfaitement ciblé. »
Yvelise Abécassis, coordinatrice d'actions en faveur des seniors menées en Seine-et-Marne

par l'ensemble des participants. « On ne s'est pas ennuyés, ajoute une élégante vieille dame, ça ravive les souvenirs. »

Remerciements, félicitations

Nicolas lui-aussi est content de la façon dont les choses se sont déroulées. « Les échanges avec la salle via les courriers que je fais lire aux gens et qui introduisent les chansons suivantes ont bien fonctionné, constate-t-il, ce dialogue est important, il participe aussi à la réussite du spectacle. » La « matinée » se poursuit par un goûter. Gâteaux et boissons pour tout le monde.

Nicolas, débarrassé de sa tenue de facteur, retrouve pour quelques minutes encore son public. Remerciements, félicitations... Une dame, sourire aux lèvres, regard au-dessus des têtes, fredonne *La vie en rose*...

Pour en savoir plus sur l'animation « La Poste à travers chants », contacter Marie Deswarte au 01 42 79 23 91 ou via l'adresse marie.deswarte@laposte.fr.

Chants et guitare ou accordéon



Deux artistes assurent alternativement l'animation *La Poste à travers chants* : Nicolas Francart, qui s'accompagne à la guitare, et Crystel Galli, qui joue de l'accordéon.

En liaison avec l'école de musique ACP *la Manufacture Chanson*, ils sont également à l'origine de la création du spectacle.

<http://www.manufacturechanson.org/>

« Mallettes », conférences, ateliers...

LES OFFRES PERMANENTES DU MUSÉE

Les animations permanentes du musée s'adressent aux scolaires et aux seniors. Détail de l'offre.

Pour les scolaires

Les Mallettes pédagogiques du Musée de La Poste ont été spécialement conçues à l'intention des publics scolaires. Leur principe : un animateur se rend dans l'école ou le collège muni de la mallette choisie par l'enseignant demandeur et, durant 1 h 30, raconte, illustre, échange...

- **Le Musée imaginaire** : l'histoire de l'art évoquée à travers la philatélie. Pour les CE2, CM1 et CM2.
- **Du Messager au Facteur** : l'histoire de la poste racontée via l'objet (bottes de

postillon...). Pour les CE2, CM1 et CM2.
• **Mail Art** : l'histoire de l'enveloppe et du Mail Art expliquée et illustrée (sui- vie d'un atelier). Du CP à la 5ème.

**Info/réservation : 01 42 79 24 24 ou re-
servation.dnmp@laposte.fr**

Pour les seniors

A destination des résidents de mai- sons de retraite, la conférence *Quelle belle invention que La Poste* est tou- jours très demandée. Elle retrace - images et objets à l'appui - la longue saga postale, des chevaucheurs du roi aux héros de l'Aéropostale.

**Info/réservation : 01 42 79 23 91 ou
marie.deswarte@laposte.fr**

Animations « durables »

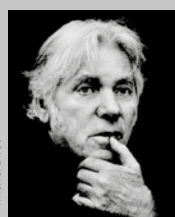


Le Musée de La Poste propose 3 ani- mations pour les scolaires à l'espace Krajcberg (voir plan p. 8). D'une durée de 1 h 30, elles sont liées au développement du- rable (cher au plasticien Frans Krajcberg, qui a longtemps occupé le lieu).

- **Voyage conté**, de la Pologne (où Krajcberg est né) à l'Amazonie. Pour les GS, CP et CE 1.
- **L'arbre dans tous ses états** : atelier de mail art sur le thème de l'arbre. Du CP au collège.
- **Ma maison dans les arbres** : les enfants des- sinent une maison dans les arbres et créent un tableau. Du CP au CE 2.

Parole de visiteur

Pierre Barouh, auteur, compositeur, interprète, producteur



© Michel Briot

« J'avais 14 ans. Je rentrais du Vél' d'Hiv' où j'étais allé voir les 6 jours. »

J'avais la permission de 21 h et il n'était que 20 h 30. Je me suis alors introduit à l'Eden, le cinéma de mon quartier, à Levallois-Perret. On y passait "Les visiteurs du soir". Les poèmes chantés de Prévert - "La complainte de Gilles", "Démons et merveilles..." - ont été une onde de choc. Ces mots, ces mélodies m'ont percuté. Ma vie a basculé, dès le lendemain je me suis mis à écrire des chansons. Ça ne m'a jamais quitté.

Très vite, j'ai voyagé. Beaucoup. Longtemps. Entre deux départs, je faisais journaliste, assistant metteur en scène,

acteur. Et j'écrivais toujours des chan- sons. Un jour, à Montmartre, quelqu'un m'a proposé de rédiger un texte autour du vélo pour une campagne de pub. La pub ne m'intéressait pas, mais l'idée d'écrire sur le vélo, oui.

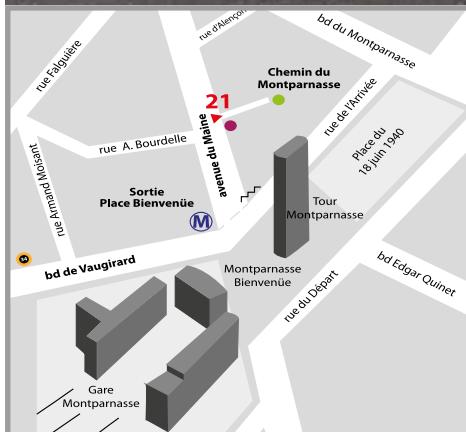
Des réminiscences, des odeurs, des am- biances d'enfance ont alors refait surface. Des choses venues de Vendée où mes pa- rents m'avaient mis à l'abri pendant la guerre. "La bicyclette", avec sa fille du fac- teur, est née comme ça. Et est restée dans les cartons. Et puis, j'ai fait les paroles des chansons de "Un homme et une femme". Je me suis retrouvé à Cannes à cette oc- casion, et lors d'un dîner - j'ai toujours aimé chanté au dessert - j'ai ressorti "La bicyclette" devant Montand. Il a juste dit : « Je suis fou de cette chanson »...

La chanson, c'est un mode d'expression

exceptionnel, communicable immé- diatement. Des mots simples, des sen- timents forts. Et puis la chanson, on ne peut pas l'arrêter, elle se glisse sous les portes, ça se fredonne aussi dans les têtes, ça ne peut pas se censurer... C'est un art immédiat, pas besoin d'années d'apprentissage...

Le Musée de La Poste a bien raison de faire voyager les gens avec son anima- tion "La Poste à travers chants". Y compris à bicyclette...

Pierre Barouh a publié en 2012 « Les rivières souterraines », un livre où il raconte souvenirs, rencontres, décou- vertes (éditions A Vos Pages). Sous le titre « Divers-Dit vert », un double CD retraçant ses soixante ans de carrière est également sorti en 2012.



Chemin du Montparnasse,
21 avenue du Maine, Paris 15^{ème}

- ANIMATIONS à l'ESPACE KRAJCBERG
- BOUTIQUE ET ESPACE TIMBRES Tél. : 01 53 71 98 49
du lundi au vendredi
de 10 h à 18 h
(sauf jours fériés)



L'Adresse Musée de La Poste
34 Bd de Vaugirard
75731 PARIS CEDEX 15
Tél. : 01 42 79 24 24
Site internet : www.ladressedumuseedelaposte.fr

